

Område: Transportemballage	Dok-ID (Version): I-3802 (ver 2)	Senast ändrad av: Urban Petersson	Senast ändrad: 2024-11-04
--------------------------------------	--	---	-------------------------------------



Manual för Transportemballage **Hydro SE korg**

Tidigare kallat "Vetlanda korg", "Sapa korg" mm

1 Inledning

Denna manual gäller Hydro SE korg, transportemballage som är avsedd för Hydros aluminiumprofiler, och vänder sig till kunder och andra intressenter som hanterar våra korgar.

Dessa transportkorgar är Hydro Extrusion Sweden AB egendom och korgarna får endast användas för transport av Hydros profiler.

Hydros profiler kan levereras och hanteras i särskilda för ändamålet konstruerade transportkorgar, kallade Hydro SE korg, tidigare även kallade "Sapa-korg" eller "Vetlanda-korg".

Vi strävar efter att använda dessa i så stor utsträckning som möjligt utifrån ett hållbarhetsperspektiv då dessa kan återanvändas flera gånger. Hydro säkerställer korgarnas funktionalitet och säkerhet genom kontroller och besiktning enligt särskild rutin.

Det är inte tillåtet att använda Hydros SE korg för leveranser utanför Norden (Sverige, Norge, Danmark och Finland). Separat överenskommelse, enligt korgavtal, kan finnas vid större direktflöden med stora volymer profiler.

Det är heller inte tillåtet att använda transportkorgarna för vidare leverans till tredje part utan att detta särskilt avtalats med Hydro

Denna manual reglerar användning och säkerhetsföreskrifter för hantering av dessa transportkorgar.

2 Korgtyper och tillbehör



2.1 Korgtyper

Hydro SE korg finns i tre olika storlekar. Normalt används endast "Hydro SE korg 4 m" inom ramen för korgavtal. Separat överenskommelse krävs för de övriga korgarna, då de är mer skrymmande i returtransporter och hantering.

Artikelnr	Benämning	Längd	Ramhöjd*	Rambredd**	Egenvikt	Max last
K04	Hydro SE korg 4 m	4 000 mm	400 mm	800 mm	77 kg	800 kg
K06	Hydro SE korg 6 m	6 000 mm	400 mm	800 mm	92 kg	800 kg
K10	Hydro SE korg 10 m	10 000 mm	400 mm	800 mm	199 kg	800 kg

* inklusive lyftöron 486 mm, ** inklusive lyftöron 840 mm

2.2 Tillbehör

Vid packning använder vi återanvändningsbara skydd för att skydda profilerna i transporten.

2.2.1 Skumskydd

För att skydda känsliga profilytor används ofta blå U-profiler av foam "skumskydd", se bild



Skumskydd kan användas ett flertal gånger och därför ber vi er att returnera dessa till Hydro. De läggs i separat pall och krage alternativt i kartong eller säck och returneras i samband med korgretur.

2.2.2 Spacer

För att skydda profiler packade i så kallad volympack använder vi spacer mellan varje lager



Dessa kan användas flera gånger och ska returneras i pall och krage till oss i samband med retur av korgar.

2.2.3 Underliggare

Hydro använder sig av underliggare när vi packar slanka profiler. Dessa returneras packade i så få tomkorgar som möjligt. Dessa underliggare bandas fast i korgen

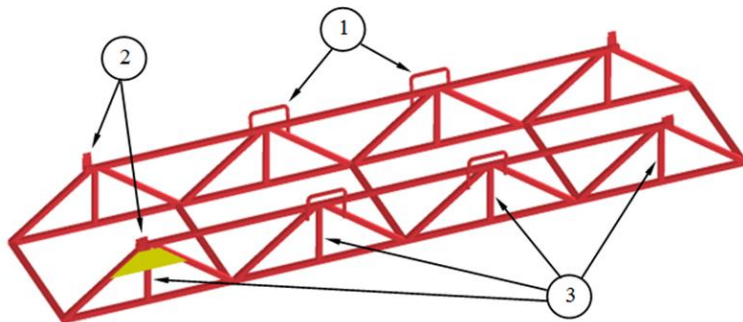
3 Kontroll av defekt och skadad korg vid ankomst

Vid mottagning av leverans ska korgarna kontrolleras så de inte är skadade eller har defekter. Även om Hydro kontrollerat att vi inte skickar skadade eller defekta korgar till våra mottagare kan skador uppstå i samband med lastning, lossning eller eventuell terminalhantering på vägen till leveransadressen.

Om det skulle upptäckas defekter eller skador på korgen vid mottagning ska detta omedelbart, senast 48 timmar efter mottagning, reklameras gentemot Hydro via mail till: trackmate.logistics.se@hydro.com

3.1 Kontroll av defekt eller skadad korg

Följande ska kontrolleras för att en korg ska vara godkänd för vidare hantering.



3.1.1 Lyftöron

Lyftöron (1) får inte saknas, vara vikta eller på annat sätt deformerade.

3.1.2 Styrappar

Samtliga styrappar (2) i korgens bägge ändar ska finnas kvar. De får inte vara krökta så att deras funktion försämras.

3.1.3 Vertikala stag

Vertikala stag (3) ska finnas under varje lyftöra/styrapp. Dessa måste vara hela och raka utan skador

3.1.4 Svetsning

Samtliga svetsar ska vara hela.

3.1.5 Formfel

Korgsidorna får inte vara in- eller utvikta så att staplingsfunktionen försämras eller så att hantering av korgen i travers eller med korglastare försvåras eller omöjliggörs.

Korgen får inte ha formfel som gör den instabil vid hantering och stapling eller på annat sätt försämrar dess funktion. Formfel innebär att korgen är krökt i längdled, är twistad eller har böjda rör så att korgen inte kan stå plant.

3.2 Reklamation

Upptäcks defekt eller skada på korgen vid ankomst ska detta reklameras till Hydro via mail till: trackmate.logistics.se@hydro.com

Ta kort på korgen – märk korgen med gul krita eller gul tejp där skadan eller defekten finns. Undvik att använda korgen i stapling. Hantera den för sig i fortsatt hantering. Återsänd den defekta korgen i nästa retur till oss.

4 Hanteringsregler

Följande regler måste beaktas avseende hantering av enskilda eller staplade tomma eller lastade korgar

4.1 Dimensioner och Vikter

Samtliga korgar är godkända för

Max last per korg 800 kg

Maximal staplingsvikt

Max last på understa korgen 3 500 kg

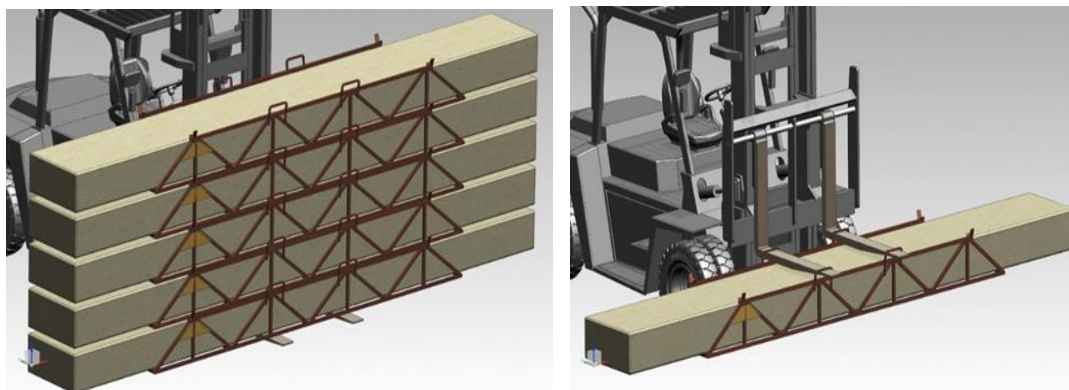
Max last per stapel 4 385 kg

Lastningsbredd 3 staplar 2 440 mm

Staplarna ställs saxade med mellersta stapeln förskjuten 200 mm bakåt

4.2 Lossning och lyft

Lastad korg får endast lyftas i öronen, överliggarna eller i underramen och då direkt under förstärkningarna.



Korg eller korgstapel får endast skjutas eller släpas över golv med truck eller dylikt om lastmedar/glidskenor används.

Hydro lastar maximalt 4 380 kg per stapel.

För att lossa hel stapel krävs därför truck som klarar denna vikt med en förskjuten tyngdpunkt på 2000 mm från gaffelns bakre kant. Hydro använder hjullastare vid lastning och lossning. Annars måste korgarna lossas styckvis i öronen eller i ramen på en korg. För att lossa godset enligt ovan krävs minst motviktstruck med 2 400 mm långa gafflar med en lyftkapacitet på 900 kg 2000 mm från bakkanten på gafflarna

Vid sidoförflyttning av last på flak är det viktigt att använda lämplig lastpåsjudare. Tryck på korgen ska ske på den undre delens mitt så att kraften blir jämnt fördelad. Lastpåsjudaren bör vara cirka 2 meter bred.

Ta hänsyn till uppsatta säkerhetsavstånd vid truck- eller travershantering av korgar. Personal får aldrig befinna sig under hängande eller upplyft last. Felaktig användning kan medföra risk för personskada.

4.3 Stapling

4.3.1 Tillåtna staplingshöjder och max vikt på understa korgen för lastade korgar

Max vikt på den understa korgen i en stapel får aldrig överskrida 3 500 kg.

Vid användning av Hydro SE korg K04

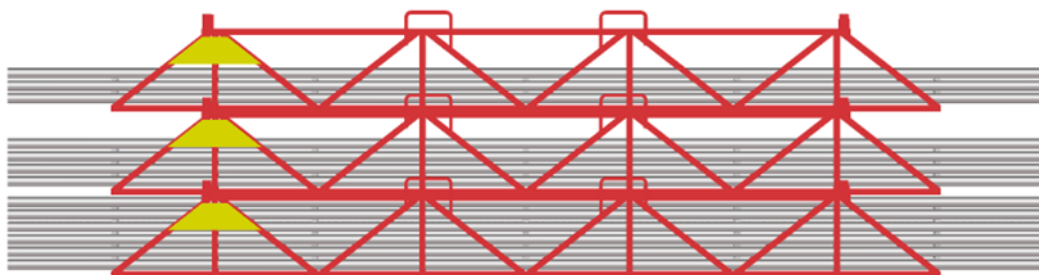
Antal korg i höjd	Kommentar
6 i höjd	På plant golv eller asfalterad plan yta
6 i höjd	Transport med lastbil vid maximal belastning på understa korgen med 3 500 kg Totalhöjd stapel – 2 486 mm, underlägg för lyft i underramen eller öron + 100 mm

4.3.2 Tillåtna staplingshöjder för tomkorg

Antal korg i höjd	Kommentar
11 i höjd	Stapling på lastbil för retur till Hydro, se returnering av korg
8 i höjd	Max stapel för tomkorg – total höjd 3 290 mm
6 i höjd	Vid transport med lastbil, traktor, truck och lastare, inomhus och utomhus

4.3.3 Korgens placering i stapeln

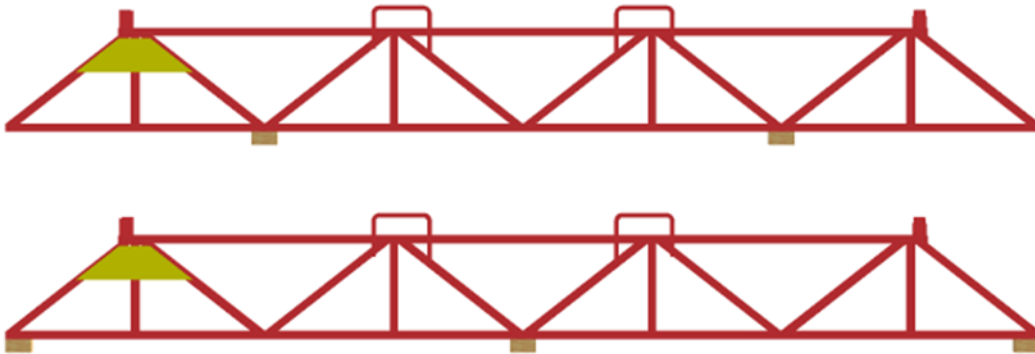
För att få en stabil stapel ska korgar med hög vikt, långa profiler och/eller profiler med kraftig nedböjning utanför korgen, placeras i botten av stapeln. Korgar med lägre vikt staplas överst. Detta är särskilt viktigt vid lastning för transport och ytterst viktigt vid transport över långa avstånd.



4.3.4 Stapling med underlägg eller klossunderlag

Träklossar får endast läggas mellan golv och korg. De får inte användas som mellanlägg inne i en stapel.

Om man ställer en korgstapel på trækloss/plankströ/pall för att möjliggöra trucklyft av hel stapel ska underlägg placeras enligt något av alternativen nedan.



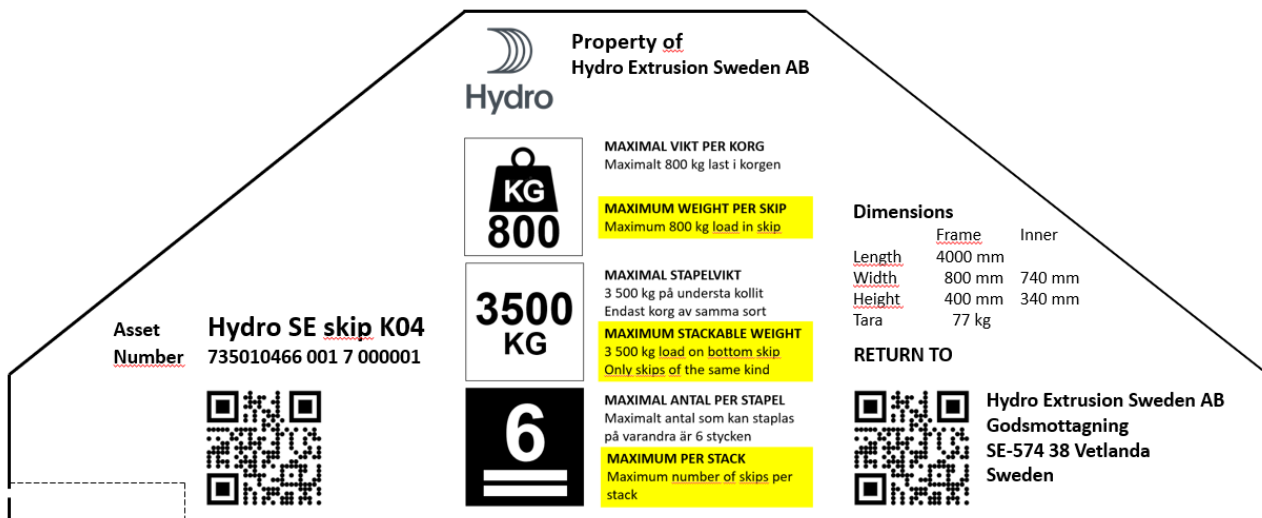
4.4 Varningstext på korgetikett

4.4.1 Befintlig varningstext



4.4.2 Ny varningstext

Nya korgar som anskaffas kommer förses med ny skylt, individmärkning och text på etikett



Vi förtydligar om max vikt per korg (800 kg), max vikt på understa korgen per stapel (3500 kg) och maxantal i en stapel (6 st)

Korgarna kommer vidare förses med individnummer, returadress och uppgifter om dimensioner och vikt.

5 Returnering av tomkorg och tillbehör

5.1 Iordningställande för retur

Korgar som returneras ska vara hela och rena.

Tejp, fraktlappar, skumskydd, mm ska tas bort från korg innan retur till Hydro.

Skumskydd ska avlägsnas och returneras i separat pall, kartong eller plastsäck i samband med korgretur.

Observera att gul varningsskylt inte får täckas över.

Avvikelse från detta kan medföra att korg underkänns eller att särskild avgift tas ut.

Tomkorgar ska vid retur till Hydro staplas enligt två alternativ

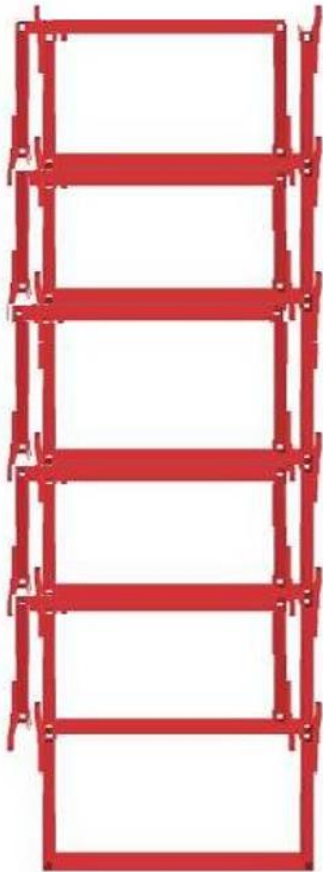
- alternativ 1 – staplade korgar, max 6 korg per stuv, minst 1 stuv
- alternativ 2 – flätade korgar, max 11 korgar per stuv, minst 2 stugar (22 st)

Korgarna bandas stuvvis

Alternativ 1 – Staplade korgar



Alternativ 2 – Flätade korgar



5.2 Returadress

Returtransport av tomkorgar, skumskydd och spacer ska ske till:
(om inte annat överenskommet separat i avtal)

Hydro Extrusion Sweden AB
Godsmottagning
Aluminiumvägen
SE-574 38 Vetlanda

5.2.1 Alternativ returadress

Enlig separat överenskommelse kan retur ske till annan returadress än ovan
Detta ska då vara överenskommet i korgavtalet

Hydro Extrusion Sweden AB

Myrkärsvägen 1
SE-612 31 Finspång

6 Dokumenthistorik

Datum	Version	Ändring	Vem
2023-10-16	1	Skapat dokument	Urban Petersson
2024-11-04	2	Uppdaterat mailadress	Urban Petersson